



Procedimento Operacional Padrão: Coleta de TR COVID Ag (imunocromatografia de fluxo lateral para a detecção antigênica da Covid-19)	Nº: 44
	Data: 01/02/2022 Responsáveis pela elaboração: Enf Hellen Teixeira Pires, COREN/RS 507758 Enf Leila Coffy, COREN/RS 86610
	Data da última revisão: 01/02/2022
Responsável pela execução: Enfermeiros, Técnicos em Enfermagem e Auxiliares de Enfermagem.	Aprovação: Enfermeira Leila Coffy, COREN/RS 86610
Definição: O procedimento consiste na coleta de material clínico através do esfregaço de células com swab amostras de secreção nasal, secreção nasofaríngea ou orofaríngea através do método de imunocromatografia de fluxo lateral (Teste rápido de COVID Ag).	
Locais de realização: Unidades de Saúde da APS, Tendas da APS, Instituições de Saúde, ILPI (Instituições de Longa Permanência de Idosos), abrigos, domicílios, e demais pontos da rede.	
Registro do procedimento: Possibilidade de registro no e-SUS com código específico de coleta: 02.14.01.016-3 – TESTE RÁPIDO PARA DETECÇÃO DE SARS-COV-2. Sistema E-Sus Notifica conforme orientação epidemiológica vigente.	
Material necessário: Equipamentos de Proteção Individual (EPI): <ul style="list-style-type: none">• Gorro descartável;• Óculos de proteção ou protetor facial;• Máscara modelo PFF2, N95 ou equivalente;• Avental de mangas compridas, descartável hemorrepelente ou equivalente;• Luva de procedimento. <p style="text-align: center;">Para a realização da coleta:</p> <ul style="list-style-type: none">• Cassetes (dispositivo de teste);• Tampão;• Tubo de extração;• Tampa para tubo de extração;• Base de suporte ou material similar para apoiar o tubo de extração;• Swabs nasofaríngeo esterilizados para coleta de amostra ;• Álcool 70%;• Álcool em gel;• Saco Branco;• Cronômetro ou relógio para marcação do tempo do teste;	

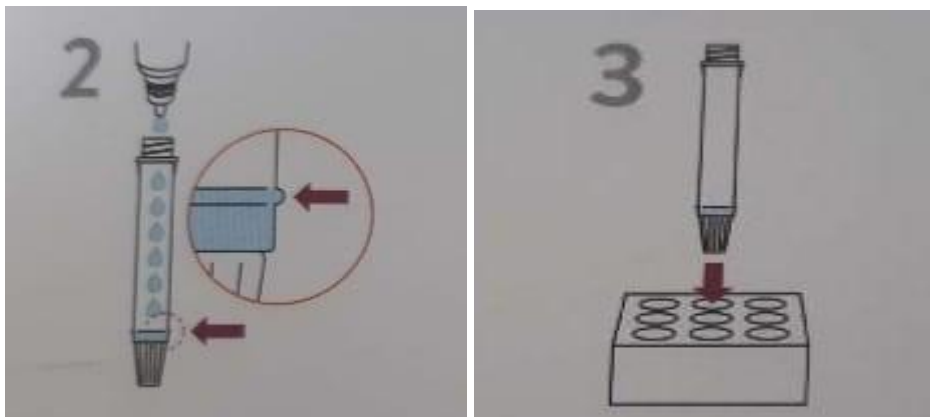


Descrição do procedimento:

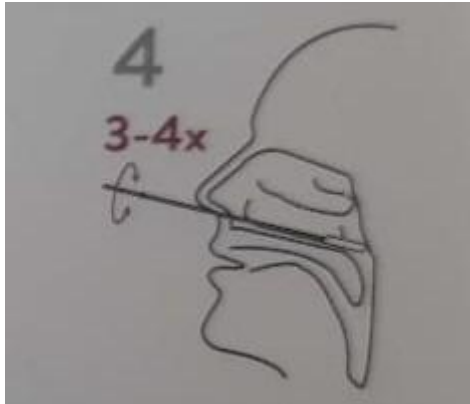
- Higienizar as mãos, conforme descrito no POP N°01 - Higiene das Mãos e use os EPI's obrigatórios;
- Verifique se possui todos os materiais necessários para a realização do teste. Os materiais podem apresentar variações conforme o fabricante;
- Todos os componentes devem ser colocados à temperatura ambiente (entre 15-30°C) antes do teste;



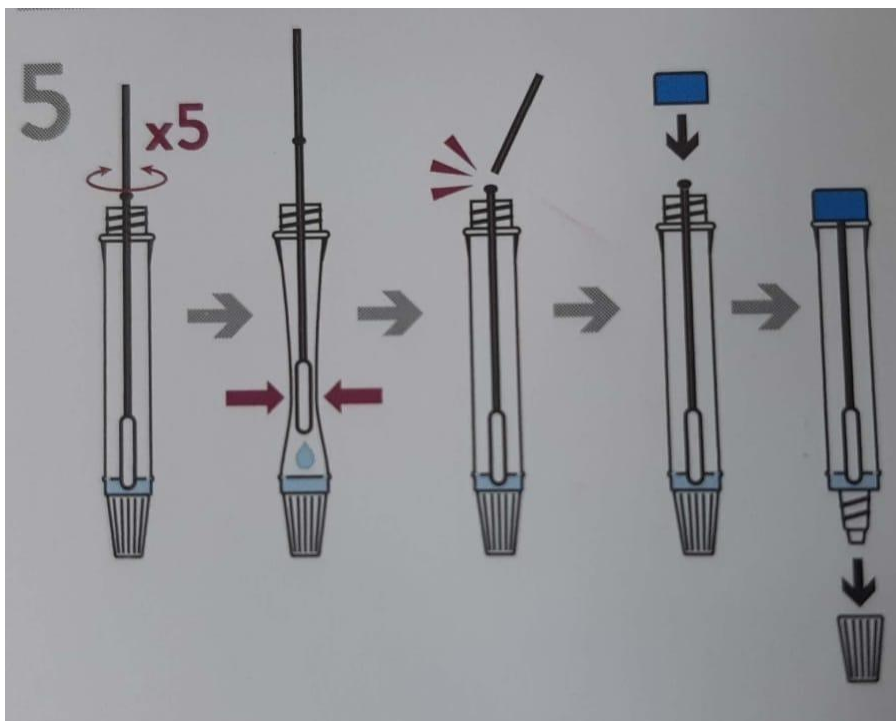
- Segure o frasco de tampão verticalmente e encha o tubo de extração com fluido de tampão até que ele atinja a linha de enchimento (aproximadamente 6 gotas), coloque o tubo de extração no suporte;



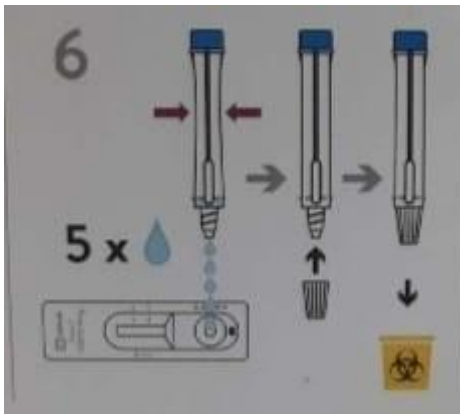
- Orientar o paciente sobre o procedimento a ser realizado;
- Posicionar o paciente sentado ou deitado para o procedimento;
- Incline a cabeça do paciente ligeiramente para trás cerca de 45°-70°, insira o Swab através da narina paralela ao palato, esfregue e role suavemente o Swab 3-4 vezes, deixe-o na narina por aproximadamente 3 segundos para absorver as secreções, remova lentamente girando e insira no tubo de extração;



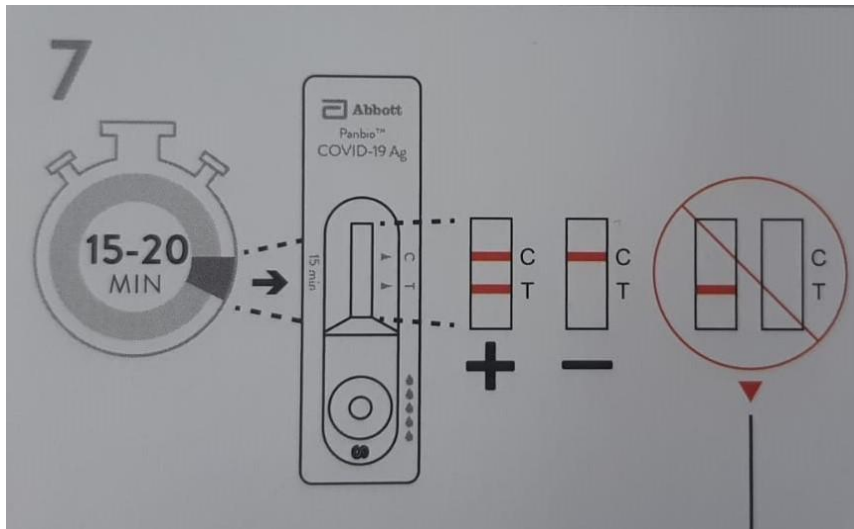
- Insira a amostra de esfregaço no tubo de extração, gire a ponta do Swab no fluido tampão dentro do tubo, empurrando na parede por pelo menos 5 vezes, em seguida aperte o tubo com os dedos. Quebre o Swab no local indicado e feche a tampa do tubo;



- Abra o envelope com o cassete e o disponha em uma superfície plana e limpa;
- Identifique o cassete;
- Abra a tampa do bico de gotejamento na parte inferior do tubo;
- **Conforme orientação do fabricante**, dispense **CINCO** gotas da amostra recém preparada no poço de amostra do cassete de teste e acione o cronômetro. **CUIDADO**: as bolhas que ocorrem no tubo podem levar a resultados imprecisos, em caso de entupimento do bico dispensador, agite suavemente para liberar o bloqueio até observar a formação livre de gotas. Feche o bico do tubo de extração e descarte-o no local adequado;



- Leia o resultado depois de decorrido 15 minutos, não interprete os resultados após 20 minutos;



Interpretação do teste:

- **NEGATIVO:** presença apenas da linha controle (C);
 - **POSITIVO:** presença da linha teste (T) e da linha controle (C);
 - **INVÁLIDO:** se a linha controle (C) não estiver visível.
- ❖ Trate todas as amostras como potencialmente infecciosas;
 - ❖ Descarte todos os itens nos recipientes apropriados de risco biológico;
 - ❖ A interpretação do exame e emissão do laudo é de competência exclusiva do ENFERMEIRO;
 - ❖ **Conforme o resultado do teste, seguir as recomendações e protocolos vigentes.**

Observações para coleta de secreções para diagnóstico de COVID-19:

- Os óculos de proteção ou protetores faciais devem ser exclusivos de cada profissional responsável pela assistência, devendo, imediatamente após o uso realizar a limpeza e posterior desinfecção com álcool líquido a 70% (quando o material for compatível), hipoclorito de sódio ou outro desinfetante, na concentração recomendada pelo fabricante ou pela CCIH do serviço. Caso o protetor facial tenha sujidade visível, deve ser lavado com água e sabão/detergente e só depois dessa limpeza, passar pelo processo de desinfecção. O profissional deve utilizar luvas para realizar esses procedimentos.
- Observar a ordem recomendada de paramentação e desparamentação:



Paramentação:

1. Máscara;
2. Gorro;
3. Avental descartável;
4. Óculos ou protetor facial;
5. Luvas descartáveis.

Desparamentação:


1. Luvas descartáveis;
2. Avental descartável (higienizar as mãos*);
3. Gorro;
4. Óculos ou protetor facial (higienizar as mãos*);
5. Máscara (higienizar as mãos*);
6. Ao final da desparamentação, higienizar os óculos ou protetor facial e a área onde ficaram apoiados;

* Deve ser realizada a higiene das mãos com álcool gel a 70% após a retirada do avental, após a retirada dos óculos ou protetor facial e após a retirada da máscara.

Referências bibliográficas:

1. Agência Nacional de Vigilância Sanitária- ANVISA. NOTA TÉCNICA Nº 7/2021/SEI/GRECS/GGTES/DIRE1/ANVISA. Orientação para a realização de testes rápidos, do tipo ensaios imunocromatográficos, para a investigação da infecção pelo novo coronavírus (SARS-CoV-2). Brasília-DF, 2021. Disponível em: <https://www.gov.br/anvisa/pt-br/centraisdeconteudo/publicacoes/servicosdesaude/notas-tecnicas/nota-tecnica-no-7-de-2021.pdf>.
2. Guia de Vigilância Epidemiológica para Infecção Humana pela COVID-19, COE/SVS/MS, Abril de 2020.
3. Instrução Normativa nº11/2020, Institui medidas quanto a utilização de Equipamentos de Proteção Individual (EPI) visando a prevenção de infecções pelo novo Coronavírus (SARS-COV-2), no âmbito da Secretaria Municipal de Saúde de Porto Alegre.
4. Nota técnica GVIMS/GGTES/ANVISA nº 04/2020 Orientações para serviços de saúde: medidas de prevenção e controle que devem ser adotadas durante a assistência aos casos suspeitos ou confirmados de infecção pelo novo coronavírus (SARS-COV-2). Atualizada em 08/05/2020.
5. Diretrizes provisórias para coleta, manuseio e teste de amostras clínicas para COVID-19, CDC, disponível em:

<https://www.cdc.gov/coronavirus/2019-ncov/lab/guidelines-clinical-specimens.html>

6.  COVID 19 Antígeno Ag Rápido Teste Device Nasofaringe Swab Procedure Live Action AB...